



Cours de Juges Trampoline

Joeri De Jonghe & Gregory Trullemans

Fédération francophone de Gymnastique

9 octobre 2017




Fédération francophone de Gymnastique asbl
av. de Roodebeek, 44 • 1030 Bruxelles
Tél.: + 32 (0)2 234 38 38 - Fax : + 32 (0)2 230 06 69
Email : info@FfGym.be - Site : www.FfGym.be

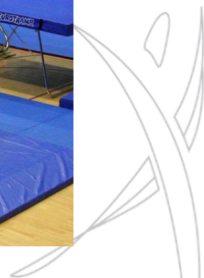
- Introduction
- Règles générales
- Déroulement d'une compétition
- Juges de compétition
- Pratique : exécution et difficulté



Cette présentation est une compilation des informations contenues dans le **Code de Pointage FIG**, complétées avec les **Règlements techniques Individuel/Synchronisé du Trampoline FfG**. Ces documents sont donc essentiels lors de l'étude. Le **Règlement général des juges** est également conseillé à la (re)lecture.



Règles générales



Règles générales

Compétition individuelle

| | Division 1 | Division 2 | Division 3 | Division 4 |
|-------------|--------------------|------------|------------|------------|
| 2010 | 8 ans | | | |
| 2009 | 9 ans | | | |
| 2008 | 10 ans | | | Bronze |
| 2007 | 11 ans | 11 ans | Niveau 4 | |
| 2006 | 12 ans | 12 ans | | |
| 2005 | 13-14 ans | 13-14 ans | Niveau 3 | |
| 2004 | | | | |
| 2003 | 15-17 ans | 15-16 ans | Niveau 2 | |
| 2002 | | | | |
| 2001 | 15-17 ans/ Seniors | 17+ ans | Niveau 1 | |
| 2000 | Seniors | | | |
| ... | | | | |

Règles générales

Compétition individuelle

Une compétition de trampoline consiste en :

- Div. 1 : 2 séries de qualification, 1 série de finale (si applicable).
- Div. 2, 3, 4 et préparatoire : 2 séries de qualification.

Chaque série consiste en 10 éléments.



Règles générales

Compétition individuelle

La première série de qualification contient des éléments imposés (Div. 1, 2 et 3) ou est complètement imposée (Div. 4 et Préparatoire).

La deuxième série de qualification (sauf Div. 1 Senior, Div. 1 Junior et Div. 4) et la finale sont complètement libres.



Règles générales

Compétition individuelle

Dans la deuxième série de qualification, le gymnaste doit remplir des exigences de difficulté.



Règles générales

Compétition individuelle

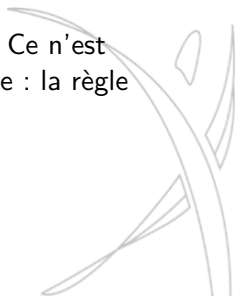
| | Division 1 | Division 2 | Division 3 |
|-----------------------|---------------------------|---------------------|----------------------------------------------------------------------------------------------------------------------------------------------------------------------------------|
| 8 ans | Pas de min. – Pas de max. | | |
| 9 ans | Pas de min. – Pas de max. | | |
| 10 ans | Pas de min. – Pas de max. | | |
| 11 ans | 3,5 min. | 2,0 min. – 3,5 max. | Niveau 4 1,0 min. – 2,0 max. Niveau 3 1,4 min. – 2,5 max. Niveau 2 1,8 min. – 3,5 max. Niveau 1 2,2 min. – 4,5 max. |
| 12 ans | 4,5 min. | 2,5 min. – 4,5 max. | |
| 13-14 ans | 6,0 min. | 3,0 min. – 6,0 max. | |
| 15-16 (17) ans | 8,0 min. ♀ | 4,0 min. – 8,0 max. | |
| | 9,0 min. ♂ | | |
| 17+ ans | 9,0 min. ♀ | 4,5 min. – 9,0 max. | |
| | 10,5 min. ♂ | | |

Règles générales

Compétition individuelle

Quand la difficulté minimale n'est pas atteinte, il y aura une déduction de 0,2 pt par 0,1 sous le minimum requis. Cette déduction est faite par le juge arbitre.

En cas de répétition, la valeur de difficulté est perdue. Ce n'est cependant pas compté comme une interruption de série : la règle précitée est donc toujours d'application.



Règles générales

Compétition individuelle

En cas de dépassement de la difficulté maximale, la valeur de la difficulté maximale sera comptabilisée.

Une répétition d'un saut sans valeur sera pénalisée de 1,0 pt par le JD.



Finale (quand elle s'applique) :

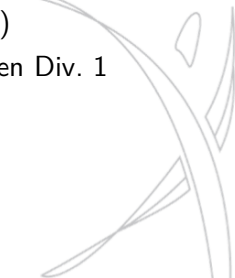
- 8 finalistes s'il y a 11 participants ou plus
- 5 finalistes s'il y a 10 participants ou moins
- Points des qualifications + points de finale = total
- Gymnastes avec $< 30,0$ pts \rightarrow pas de finale



Une série consiste en 10 sauts enchaînés.

Première série de qualification :

- avec éléments imposés (Div. 1, 2 et 3)
- ou complètement imposée (Div. 4 et Préparatoire)
- Seules les notes d'exécution sont comptées (sauf en Div. 1 Senior ou Junior)

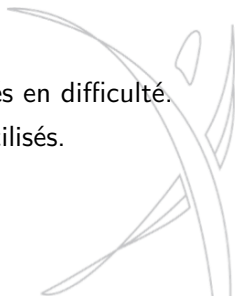


Le deuxième passage et le passage de finale sont totalement libres (sauf Div. 4).

$$\textit{Execution} + \textit{Difficulte} + \textit{ToF} + \textit{HD} = \textit{Score}$$

Exception pour les Div. 1 Senior ou Junior :

- 1^{re} série : 4 ou 2 sauts au choix sont comptabilisés en difficulté.
- 2^e série : ces 4 ou 2 sauts ne peuvent plus être utilisés.
- Série de finale : totalement libre.



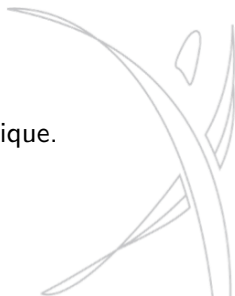
Niveau préparatoire :

- Pas de participation dans une catégorie d'âge supérieure.
- Pas de subdivision entre filles et garçons.
- Séries imposées → règlement technique.



Division 4 :

- Le gymnaste effectue deux fois la même série.
- La meilleure série est prise en considération.
- Séries imposées & classement → règlement technique.



Division 3 :

- Le gymnaste est libre de s'inscrire dans le niveau de son choix (1, 2, 3 ou 4).
- Le classement est effectué par niveau.
- Séries imposées → règlement technique.



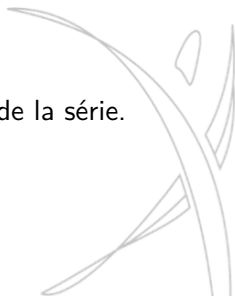
Division 1 & 2 :

- Les gymnastes (Div. 1) peuvent participer dans une catégorie d'âge supérieure.
- Pas de changement ni de niveau ni de division en cours de saison.
- Séries imposées → règlement technique



Général :

- Les saltos avec réception sur les pieds en aveugle ne sont pas autorisés, sauf comme saut final.
- Si cette règle est transgressée, il y a interruption de la série.

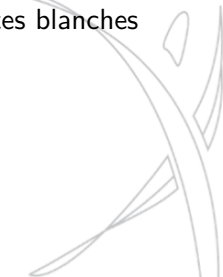


Div. 1 et 2 :

Filles : maillot et chaussons ou chaussettes blanches.

Garçons : léotard avec ou sans manches, sokol long ou short de gymnastique et chaussons de gymnastique ou chaussettes blanches ou de même couleur que le pantalon.

Plus de précision : règlement FIG.



Div. 3 et 4 et Préparatoire :

T-shirt uni et short. Le short doit être un short de gymnastique ; tout autre modèle de short (cycliste, football, plage, etc) ne sera pas accepté.

Le port de chaussons de gymnastique ou des chaussettes blanches est obligatoire pour tous les gymnastes.

Ou idem qu'en Div 1 et 2.



Règles générales

Tenue

Le port de bijoux ou de montre n'est pas autorisé pendant la compétition. Les boucles d'oreilles non pendantes sont autorisées si elles sont recouvertes d'un "tape" (de préférence de la couleur de la chaire).

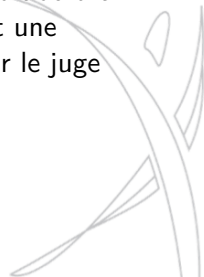


Règles générales

Tenue

Les cheveux longs doivent être attachés derrière la tête (valable pour les filles et les garçons).

En cas de non respect de cette règle, le gymnaste reçoit d'abord un avertissement. S'il n'y est pas donné suite, la pénalité est une déduction de 0,2 pt. La pénalité est prise et appliquée par le juge arbitre.



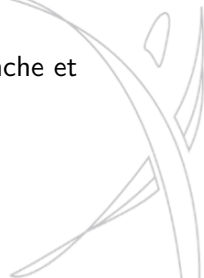
Règles générales

Tenue

Pareurs et entraîneurs : training et chaussures de sport.

Juges :

- homme : veston et pantalon bleu marine, chemise blanche et cravate fédérale.
- femme : pantalon ou jupe bleu marine, chemise blanche et foulard fédéral.

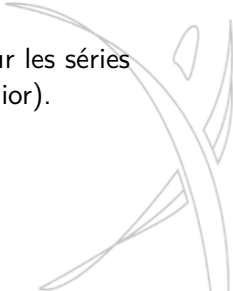


Règles générales

Carte de compétition

À remplir complètement (1^{re} et 2^e séries de qualification et éventuellement finale) et à rentrer au secrétariat de compétition avant le début de l'échauffement.

Compléter les valeurs de difficulté de chaque saut (pour les séries libres et pour la première série de Div. 1 Senior ou Junior).



Règles générales

Carte de compétition

**Le code numérique est utilisé
pour l'identification des figures !!!**



Règles générales

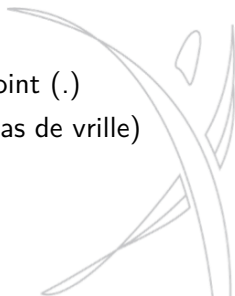
Code numérique : règles

Une figure se note de la manière suivante :

| | | |
|---------------------|-----------------------|----------|
| $\frac{1}{4}$ salto | $\frac{1}{2}$ vrilles | Position |
| X | $Y_1 Y_2 \dots Y_n$ | P |

où :

- X : nombre de $\frac{1}{4}$ de salto, précédé ou suivi un point (.)
- Y_n : nombre de $\frac{1}{2}$ vrilles dans le n^e salto ('-' si pas de vrille)
- P : la position (o, < ou /) de la figure.



Règles générales

Code numérique : exemples

| Nom | Notation |
|----------------------|-------------|
| Ventre | .1 - |
| Dos | 1. - |
| Piqué | .3 - / |
| Salto avant groupé | .4 - o |
| Salto arrière carpé | 4. - < |
| Barani tendu | .4 1 / |
| 1 3/4 carpé | .7 - - < |
| Half out tendu | .8 - 1 / |
| Barani In Full Out o | .8 1 2 o |
| Half In Rudy Out < | 8. 1 3 < |
| Miller / | 8. 3 3 / |
| Triffis o | .12 - - 1 o |



Règles générales

Code numérique : exceptions

Exceptions :

Assis :

A

Debout (de l'assis) :

D

Saut écart :

//

Saut groupé :

o

Saut carpé :

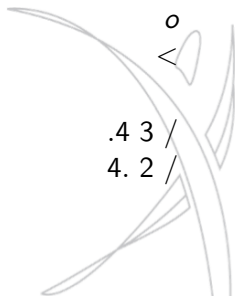
<

Rudy : peut être fait o, < ou / mais se note :

.4 3 /

Full : peut être fait o, < ou / mais se note :

4. 2 /



Règles générales

Code numérique : exercices

| | Ex. 1 | Ex. 2 | Ex. 3 | Ex. 4 | Ex. 5 |
|----|-------|--------|--------|----------|-------------|
| 1 | A 1 | 4. - / | 3. - / | .8 - 3 < | .12 1 2 - < |
| 2 | D 1 | A 1 | 5. - o | 8. - - / | 12. 1 - 1 < |
| 3 | // | D 1 | // | .8 - 1 < | .12 - - 1 < |
| 4 | .1 | < | 4. - / | 8. 1 1 o | 12. 1 - 1 o |
| 5 | 1. | 4. - o | .4 1 / | .8 - 1 o | 8. - - / |
| 6 | -1 | o | 4. - < | 8. - - < | 8. 1 3 < |
| 7 | o | .4 1 < | .4 1 < | .4 3 / | .8 1 2 < |
| 8 | 1. | // | 4. - o | 4. 2 / | 8. 2 2 / |
| 9 | .1 1 | .3 - / | .3 - / | .7 - - < | .8 2 3 / |
| 10 | < | .1 1 | .5 3 / | .5 5 / | 8. 3 3 / |

Règles générales

Sécurité

Deux (2) pareurs propres au gymnaste sont autorisés.

Ces pareurs ne peuvent ni toucher le gymnaste ni lui parler ou donner quelque signal que ce soit.

Le tapis de parade ne peut être utilisé que par un pareur désigné par le gymnaste.



Compétition



Le gymnaste doit attendre le signal du juge arbitre pour démarrer.

Après ce signal, la série doit démarrer dans la minute.

Pénalité pour retard :

- À partir de 61" : -0,2 pt
 - À partir de 91" : -0,4 pt
 - À partir de 121" : -0,6 pt
 - À partir de 181" : disqualification (DNS)
- 

Dans toutes les positions du corps, les pieds et les jambes doivent être joints (sauf '*Saut écart*') et les pointes de pied doivent être tendues.

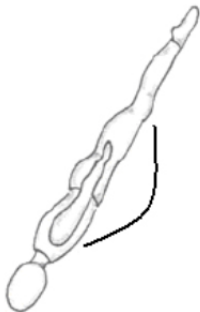
Il existe trois positions du corps :

- groupé (ou "puck" dans le cas de saltos multiples avec vrilles)
- carpé
- tendu



Compétition

Positions tendue

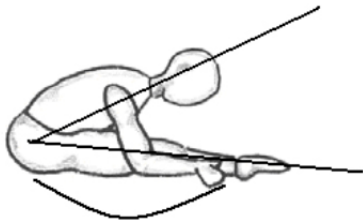


Angle tronc-cuisses : $> 135^\circ$



Compétition

Positions carpées



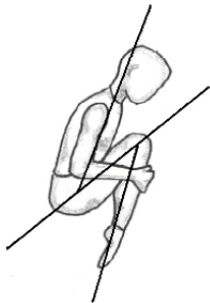
Angle tronc-cuisses : $\leq 135^\circ$

Angle cuisses-jambes : $> 135^\circ$



Compétition

Positions groupée



Angle tronc-cuisses : $\leq 135^\circ$

Angle cuisses-jambes : $\leq 135^\circ$



Aucune répétition d'élément n'est permise au sein d'une série.

En cas de répétition :

- le coefficient de difficulté de la figure répétée n'est pas pris en compte.
- dans la première série de qualification (Div. 1, 2 et 3), une déduction supplémentaire de 2 points est appliquée par le JD pour chaque répétition.
- d'un saut de coefficient de difficulté nul dans la deuxième série de qualification ou dans la finale → déduction de 1,0 point par le juge à la difficulté.



Aucune répétition d'élément n'est permise au sein d'une série.

En cas de répétition :

- le coefficient de difficulté de la figure répétée n'est pas pris en compte.
- dans la première série de qualification (Div. 1, 2 et 3), une déduction supplémentaire de 2 points est appliquée par le JD pour chaque répétition.
- d'un saut de coefficient de difficulté nul dans la deuxième série de qualification ou dans la finale → déduction de 1,0 point par le juge à la difficulté.



Aucune répétition d'élément n'est permise au sein d'une série.

En cas de répétition :

- le coefficient de difficulté de la figure répétée n'est pas pris en compte.
- dans la première série de qualification (Div. 1, 2 et 3), une déduction supplémentaire de 2 points est appliquée par le JD pour chaque répétition.
- d'un saut de coefficient de difficulté nul dans la deuxième série de qualification ou dans la finale → déduction de 1,0 point par le juge à la difficulté.

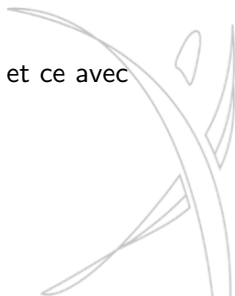
Une série est interrompue quand le gymnaste :

- ne se réceptionne pas simultanément sur les deux pieds,
- n'utilise pas l'élasticité de la toile pour enchaîner directement l'exécution de l'élément suivant,
- réalise une chandelle intermédiaire,



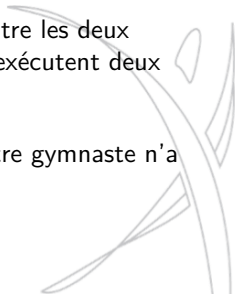
Une série est interrompue quand le gymnaste :

- atterrit sur une partie du corps autre que les pieds, ou en position assise, ventre ou (plat) dos,
- ne réalise pas un élément complet,
- touche, pendant la série, autre chose que la toile, et ce avec n'importe quelle partie du corps,
- est touché par un pareur ou le tapis de parade,



Une série est interrompue quand le gymnaste :

- chute hors du trampoline,
- exécute un élément différent de son partenaire de synchro
 - si un décalage d'un demi-élément est constaté entre les deux partenaires de synchro (on considère alors qu'ils exécutent deux exercices différents) ou
 - si un gymnaste réalise son take-off alors que l'autre gymnaste n'a pas encore réalisé son take-in



Une série est interrompue quand le gymnaste :

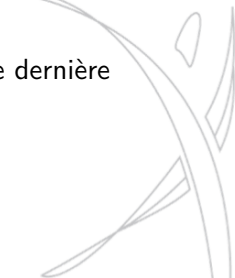
- ne réalise pas une série imposée telle que demandée et dans l'ordre tel que prévu sur la carte de compétition (niveau préparatoire, Div. 4)



Un passage se termine avec les deux pieds sur la toile.

Après l'atterrissage, le gymnaste doit rester en position debout, stable et contrôlée durant environ 3 secondes.

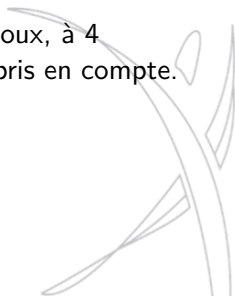
Après le dernier élément, le gymnaste peut réaliser une dernière chandelle (*out bounce*).



Règle du crash :

Atterrir « sur les deux pieds », signifie « les pieds à plat ». Si le gymnaste touche la toile avec les pieds mais ne marque jamais une préparation d'atterrissage reconnaissable, et dans le même mouvement tombe sur le visage, les genoux, à 4 pattes, sur le ventre ou sur le dos, l'élément n'est pas pris en compte.

Il n'y a pas de pénalité supplémentaire.



Compétition

Fin de série

Si le gymnaste exécute plus de 10 éléments, le Juge Arbitre applique 2 point de pénalité.

**Donc pour 12, 13, ... sauts
→ 2.0 pt de déduction par le JA !!**



Types de scores :

- Score E : score pour l'exécution (par juge)
- Score D : score pour la difficulté
- Score HD : score pour le déplacement horizontal
- Score S : score pour la synchronisation
- ToF-score : Time of Flight (temps de vol)

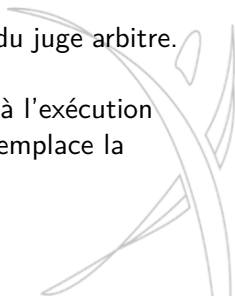


La difficulté, l'exécution, le déplacement horizontal et la synchronisation sont exprimées en dixièmes de point. Le temps de vol est converti en points.

Les juges écrivent leurs notes indépendamment les uns des autres.


Les juges montrent leur note simultanément au signal du juge arbitre.

Si, au moment du signal du juge arbitre, un des juges à l'exécution ne montre pas sa note, la moyenne des autres scores remplace la (les) note(s) manquante(s).



Les déductions pour manque de qualité d'exécution sont soustraites à la note maximale indiquée par le juge arbitre.

Les deux scores les plus haut et les plus bas des juges à l'exécution ne sont pas pris en compte, et les deux scores médians restants sont additionnés.

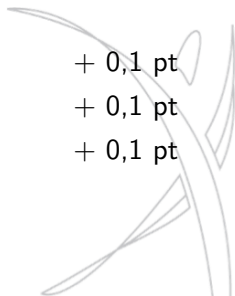


Valeur de difficulté :

- Par $1/4$ de salto : 0,1 pt
- Par $1/2$ vrille : 0,1 pt

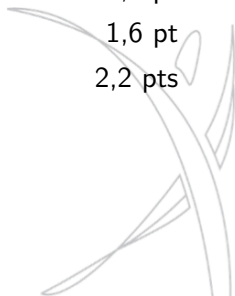
Bonus :

- Pour un salto (complet) : + 0,1 pt
- Pour un triple salto (complet) : + 0,1 pt
- Pour un quadruple salto (complet) : + 0,1 pt



Exemple de valeur de difficulté :

- Pour un salto simple complet : 0,5 pt
- Pour un double salto complet : 1,0 pt
- Pour un triple salto complet : 1,6 pt
- Pour un quadruple salto complet : 2,2 pts



Bonus de position

Saltos simples :

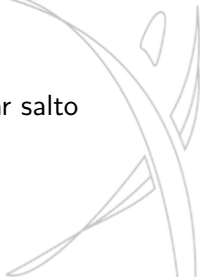
- sans vrille, dans la position $<$ ou $/$:
- avec vrille :

+0,1 pt

pas de bonus

Saltos multiples :

- avec ou sans vrille en position $<$ ou $/$: + 0,1 pt (par salto complet)



Compétition

Pointage : exercice de diff.

| | Ex. 1 | Ex. 2 | Ex. 3 | Ex. 4 | Ex. 5 |
|----|-------|--------|--------|----------|-------------|
| 1 | A 1 | 4. - / | 3. - / | .8 - 3 < | .12 1 2 - < |
| 2 | D 1 | A 1 | 5. - o | 8. - - / | 12. 1 - 1 < |
| 3 | // | D 1 | // | .8 - 1 < | .12 - - 1 < |
| 4 | .1 | < | 4. - / | 8. 1 1 o | 12. 1 - 1 o |
| 5 | 1. | 4. - o | .4 1 / | .8 - 1 o | 8. - - / |
| 6 | -1 | o | 4. - < | 8. - - < | 8. 1 3 < |
| 7 | o | .4 1 < | .4 1 < | .4 3 / | .8 1 2 < |
| 8 | 1. | // | 4. - o | 4. 2 / | 8. 2 2 / |
| 9 | .1 1 | .3 - / | .3 - / | .7 - - < | .8 2 3 / |
| 10 | < | .1 1 | .5 3 / | .5 5 / | 8. 3 3 / |

Dans les sauts où les saltos et les vrilles sont combinés, les valeurs dues aux rotations transversales et longitudinales sont additionnées.

Le temps de vol est mesuré en 1000^{es} (1/1000) de seconde mais arrondi au 5/1000 (exemple : 14,388 → 14,385).

Le temps de vol est converti en points :

temps de vol de 14,385 ⇒ 14,385 pts.



Déplacements Horizontaux


| | | | |
|-----|-----|-----|-----|
| 0.3 | 0.2 | | 0.3 |
| 0.2 | 0.1 | 0.0 | 0.1 |
| 0.3 | 0.2 | | 0.3 |



Compétition

Pointage

Le score le plus haut et le plus bas des juges pour chaque gymnaste à la synchro tombent, la moyenne des deux scores restants est prise.



En individuel, le score total est la somme des deux scores médians à l'exécution, de la valeur de difficulté et du ToF pour chaque série :

Calcul du score

$$\text{Score} = E_{m_1} + E_{m_2} + D + HD + \text{ToF} - \text{Penalites}$$

En synchronisé, le score total est la moyenne des scores à l'exécution, de la valeur de difficulté et de la note de synchronisation pour chaque série :

Calcul du score

$$\text{Score} = \frac{E_{m1} + E_{m2}}{2} + D + HD + 2 * S - Penalites$$

Quel est le score de l'exercice suivant ?

- JE1 : 8.4
- JE2 : 8.5
- JE3 : 8.5
- JE4 : 8.4
- JE5 : 8.1
- JE6 : 8.3
- HD : 8,7
- ToF : 11.847 sec



Juges de compétition



Juges de compétition

Composition du jury : compétition individuelle

Composition d'un panel de juge pour les compétitions individuelles :

- 1 président du panel de juges (juge arbitre) : scores ToF et HD
 - 6 juges à l'exécution : déterminent les scores E
 - 4 juges à l'exécution et 2 juges aux déplacements horizontaux
 - 2 juges à la difficulté : déterminent le score D
-
- 9 juges pour un panel complet.

Juges de compétition

Composition du jury : compétition synchronisée

Composition d'un panel de juge pour les compétitions synchronisées :

- 1 président du panel de juges (juge arbitre)
 - 6 juges à l'exécution : déterminent les scores E
 - 2 juges à la difficulté : déterminent le score D
-
- 9 juges pour un panel complet.



Juges de compétition

Composition du jury

D'autres compositions sont possibles → règlement technique.

Un membre du jury peut être remplacé s'il ne remplit pas sa tâche de façon satisfaisante (décision du juge arbitre).



Déductions additionnelles du juge arbitre :

- Vêtements : 0,2 pt
- Abus échauffement : 0,3 pt
- Début de la série hors délai : 0,2 - 0,4 - 0,6 pt - DNS.
- Signal donné par un pareur ou entraîneur (une fois!) : 0,6 pt
- Saut(s) additionnel(s) : 2,0 pt
- Arrêts différents en TRS : 0,4 pt

Juges de compétition

Tâche des juges à la synchro



- Différences – 80 cm : 0,1 – 0,3 pt
- Différences + 80 cm : 0,4 – 0,5 pt
- Différences d'atterrissage (juge arbitre) : 0,4 pt

Actionner la machine de synchro (si disponible, par le juge arbitre).

Juges de compétition

Tâche du juge arbitre

Actionner la machine de temps de vol (si disponible).



Juges de compétition

Tâches des juges à l'exécution

Évaluer les sauts entre 0,0 et 0,5 pt de déduction.

Évaluer l'atterrissage entre 0,0 et 0,3 pt de déduction ou prendre en compte les déductions imposées par le JA.

Soustraire le total des déductions au score maximal.



Juges de compétition

Tâches des juges à l'exécution

Forme et contrôle de l'élément :

0,0 - 0,5 pt

- Prise de position de corps :
- Moment de l'ouverture :

0,0 - 0,2 pt

0,0 - 0,3 pt



Juges de compétition

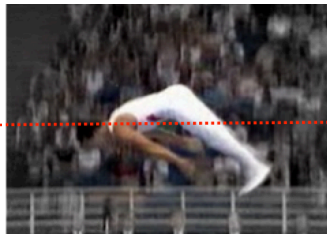
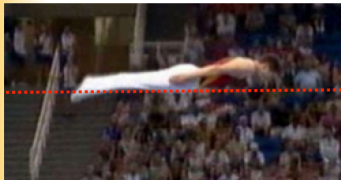
Tâches des juges à l'exécution

Forme et contrôle de l'élément :

0,0 - 0,5 pt

- Ouverture tenue jusqu'à l'horizontale :

0,0 - 0,3 pt

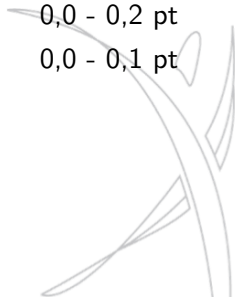


Juges de compétition

Tâches des juges à l'exécution

Forme et contrôle de l'élément : 0,0 - 0,5 pt

- Position et tenue des bras : 0,0 - 0,1 pt
- Tenue des jambes : 0,0 - 0,2 pt
- Fin de vrille à l'horizontale : 0,0 - 0,1 pt



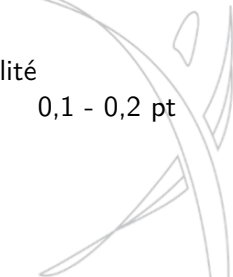
Juges de compétition

Tâches des juges à l'exécution

Stabilité finale : 0,0 - 0,3 pt

Manque de stabilité dans le « out bounce » : 0,1 pt

Atterrissage sur deux pieds mais avec manque de stabilité
et/ou sans marquer les secondes de stabilité : 0,1 - 0,2 pt



OU les déductions suivantes sur décision du juge arbitre :

- Tomber sur ou toucher la toile avec toute partie du corps autre que les pieds : 0,5 pt
- Toucher ou marcher sur le pad, les ressorts, le cadre ou la plateforme de sécurité : 0,5 pt
- Atterrir ou tomber en dehors de la toile ou réaliser un salto additionnel (par manque de stabilité) : 1,0 pt

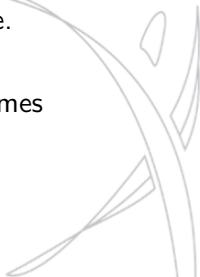
Juges de compétition

Tâches des juges à la difficulté

Ramasser et contrôler les cartes de compétition (n'oubliez pas le règlement technique).

Informé le juge arbitre des répétitions, interruptions (Div. 4 et prép.), chandelle(s) intermédiaire(s), changements dans la série, non-exécution d'un élément imposé dans la première série.

Vérifier si les deux gymnastes en synchro réalisent les mêmes éléments.



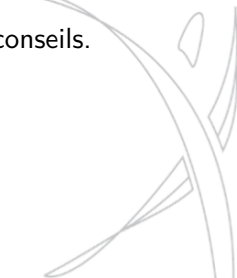
Déductions additionnelles :

- Absence d'un élément imposé (par élément)(1^{re} série) : 2,0 pt
- Répétition pendant la première série (par répétition) : 2,0 pt
- Répétition (pour l'élément répété) : diff. non comptée
 - + application de la règle ci-dessus si en (1^{re} série) !


Remerciements

Merci de votre attention.


Merci à Joeri De Jonghe pour son aide et ses conseils.



La FFG [Trouver un club](#) [Membres](#) [Devenir membre](#) [News](#) [Résultats](#) [Calendrier](#) [Médias](#) [Provinces](#) [Boutique](#) [Annonces](#) [Liens](#) [Partenariat](#)



Haut Niveau
GAF
GAM
GR
TR
TU
ACRO
AERO
Danse
GpT
Fitness
Parkour
Juges
Formations



© Mathias Fickertuk Photography

GAF GAM

Mondiaux 2017: une médaille de bronze historique pour Nina Derwaël !
Du 2 au 8 octobre, Montréal accueille les 47èmes Championnats du Monde de gymnastique artistique.

Activités + Résultats

sam
14
OCT

Juges : GAF Div. 1-2 - Examen 1e session Nouveaux Juges

dim
15
OCT

Juges : AERO Div. 1-3-4 - Recyclage

dim
15
OCT

Juges : AERO Div. 1-3-4 - Cours

+ d'activités

+ Clubnet
+ Espace clubs
Dropbox

[ALLER SUR DROPBOX](#)

Créez et Gérez le site internet
de votre club grâce à



A partir de
35€/mois





- TR/Espace juges/
 - Vidéos d'aide au jugement
 - Vidéos d'entraînement au jugement

- TR/Publications Techniques/
 - Code FIG
 - Programmes Techniques
 - ...



Modalités d'examen

Générales

Trois parties, indépendantes :

- théorique
- pratique exécution
- pratique difficulté




Modalités d'examen

Partie Théorique

| | Niv. IV E | Niv. IV | Niv. III | Niv II | Niv. I |
|-----------|-----------|---------|----------|--------|--------|
| questions | 19 | 19 | 25 | 33 | 33 |

temps de réponse limité : 30, 60 ou 90 Secondes.



Modalités d'examen

Partie pratique : exécution

| | Niv. IV E | Niv. IV | Niv. III | Niv II | Niv. I |
|--------|-----------|---------|----------|--------|--------|
| séries | 10 | 10 | 15 | 20 | 25 |

- Chaque série est vue deux fois
- Chaque série sur 5 points
- -1pt par faute



Modalités d'examen

Partie pratique : difficulté

| | Niv. IV | Niv. III | Niv II | Niv. I |
|--------|---------|----------|--------|--------|
| séries | 5 | 10 | 15 | 20 |

- Chaque série est vue deux fois
- Chaque série sur 5 points
- -1pt par faute
- 0/5 si plus de 3 fautes

